



CONJONCTURE

L'ÉCONOMIE AU 4^E TRIMESTRE 2008

Une publication de la Communauté métropolitaine de Québec

CONJONCTURE / V2 N°4 / CMQ / MARS 2009

La Communauté métropolitaine de Québec (CMQ), en partenariat avec le Bureau de la Capitale-Nationale et la Conférence régionale des élus de la Capitale-Nationale, publie quatre fois par année un bulletin économique régional. Ce dernier présente un portrait d'ensemble de l'évolution des principaux indicateurs économiques à l'aide des données du dernier trimestre disponible. Le lecteur trouvera, à la fin du document, un tableau synthèse des statistiques économiques de la région métropolitaine (RMR) de Québec et de la région de la Capitale-Nationale (région 03) de même qu'un lexique facilitant la compréhension des termes économiques utilisés. Le bulletin est disponible sur support papier et sur le site Internet de la CMQ : www.cmquebec.qc.ca.

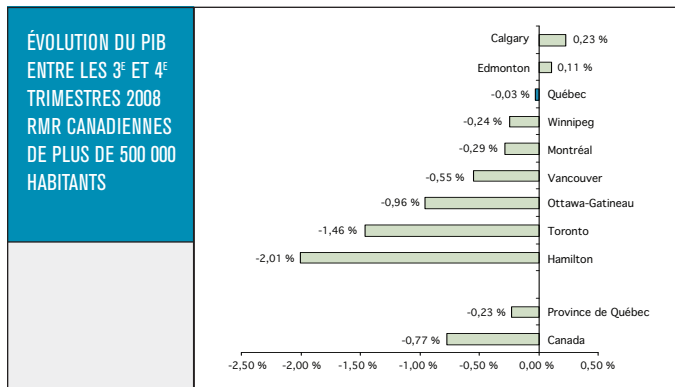
Faits saillants du 4^e trimestre 2008

- Par rapport au 3^e trimestre 2008 :
- Faible recul du PIB (- 0,03 %)
 - Diminution des ventes au détail (-1,57 %).
 - Faible progression du revenu personnel disponible (0,05 %).
- Par rapport au 4^e trimestre 2007 :
- Augmentation des emplois de 1,2 % dans la RMR de Québec et baisse de 1,0 % dans la région de la Capitale-Nationale.
 - Hausse des mises en chantier de 11,2 %, mais baisse de la valeur totale des permis de bâtir de 27,3 %.

1. Le produit intérieur brut

Première diminution depuis quatre ans

La production totale des biens et services s'élève à 24,8 milliards de dollars au 4^e trimestre 2008 sur le territoire de la RMR de Québec (donnée annualisée). Cette production représente une baisse de 0,03 % par rapport au 3^e trimestre 2008 (le PIB augmente de 1,6 % lorsqu'on le compare avec le 4^e trimestre 2007). Il s'agit du premier recul, quoique minime, du PIB de la RMR de Québec depuis le 1^{er} trimestre 2005. La RMR de Québec se positionne tout de même au 3^e rang des RMR canadiennes de plus de 500 000 habitants pour l'évolution de son PIB.



Source : Conference Board du Canada, données désaisonnalisées.

La diminution de la croissance est en effet généralisée dans l'ensemble du Canada, lequel commence à subir les effets de la récession économique aux États-Unis au 4^e trimestre 2008. Seulement deux RMR canadiennes de plus de 500 000 habitants connaissent une croissance de leur PIB entre les 3^e et 4^e trimestres 2008 ce qui se reflète sur la moyenne canadienne qui a connu une diminution de 0,77 % de son PIB total.

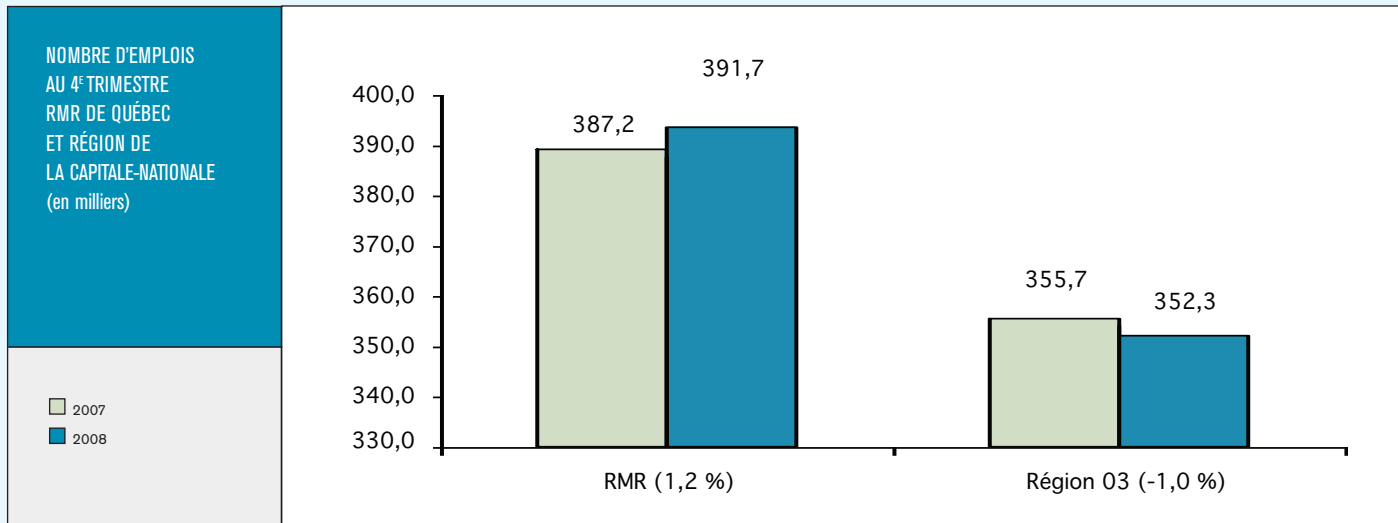
2. Le marché du travail

Décroissance du marché de l'emploi

FAITS SAILLANTS

- 3 400 de moins dans la région de la Capitale-Nationale et 4 500 emplois de plus dans la RMR de Québec par rapport à la même période l'année précédente.
- Pour les deux territoires, les principales hausses d'emplois se concentrent dans les secteurs du commerce et de la construction.
- Tant dans la RMR de Québec que dans la région de la Capitale-Nationale, les principales baisses d'emplois sont observées dans les services d'enseignement et les administrations publiques.
- Baisse du taux de chômage mais diminution du taux d'activité dans la RMR de Québec et la région de la Capitale-Nationale.

Par rapport au même trimestre l'année précédente, le nombre d'emplois augmente de 1,2 % (4 500) dans la RMR de Québec, portant à 391 700 le total des emplois. La région de la Capitale-Nationale voit par contre le nombre de ses emplois baisser de 1,0 % (3 400) pour atteindre 352 300 emplois au 4^e trimestre 2008. Le nombre d'emplois dans l'ensemble du Québec a pour sa part progressé d'à peine 0,2 % entre les 4^{es} trimestres 2007 et 2008.



Source : Institut de la Statistique du Québec, données non désaisonnalisées.

Le taux de chômage demeure très bas dans la région puisqu'il est de seulement 3,7 % pour la **RMR de Québec** et de 4,0 % pour la **région de la Capitale-Nationale** au 4^e trimestre 2008 (ce taux est de 7,0 % pour l'ensemble du Québec). Le taux de chômage et le nombre de chômeurs peuvent avoir baissé en raison du retrait de plusieurs personnes de la population active (retraite, diminution de la croissance économique, etc.). Entre les 4^{es} trimestres 2007 et 2008, le bassin de population active a en effet baissé de 5 700 personnes dans la **région de la Capitale-Nationale** et de 1 300 personnes dans la **RMR de Québec**.

Les taux d'emploi observés pour le 4^e trimestre 2008 sont encore une fois plus élevés dans les deux régions que dans l'ensemble du Québec. Toutefois, alors que le taux d'emploi de la **RMR de Québec** faisait du sur-place par rapport au même trimestre l'année précédente, celui de la **région de la Capitale-Nationale** baissait d'un peu plus d'un point de pourcentage. Les taux d'emploi sont désormais de 63,9 % pour la **RMR de Québec** et de 61,8 % pour la **région de la Capitale-Nationale** (60,7 % pour l'ensemble du Québec). Pour leur part, les taux d'activité sont en baisse dans les deux régions comparativement au même trimestre l'année précédente. Les taux d'activité sont maintenant de 66,3 % pour la **RMR de Québec** et de 64,4 % pour la **région de la Capitale-Nationale** (65,3 % pour l'ensemble du Québec).

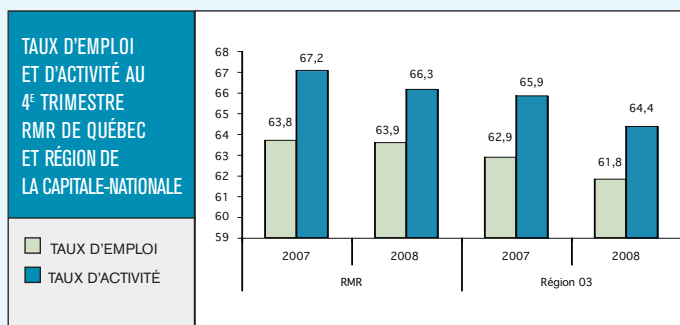
LES SECTEURS D'EMPLOIS EN CROISSANCE ET EN DÉCROISSANCE¹

SECTEURS EN CROISSANCE

Entre les 4^{es} trimestres 2007 et 2008, les gains d'emplois les plus importants ont été réalisés en nombre absolu dans les secteurs du commerce (+7 700 dans la **RMR de Québec** et +3 900 dans la **région de la Capitale-Nationale**) et de la construction (+5 800 dans la **RMR de Québec** et +3 200 dans la **région de la Capitale-Nationale**).

SECTEURS EN DÉCROISSANCE

Les secteurs des services d'enseignement et des administrations publiques sont ceux qui ont connu les plus grandes pertes d'emplois entre les 4^{es} trimestres 2007 et 2008 dans la **RMR de Québec** et la **région de la Capitale-Nationale**. Pour le secteur des services de l'enseignement, c'est 7 800 emplois qui ont été perdus dans la **RMR de Québec** par rapport au même trimestre l'année précédente et 7 600 dans la **région de la Capitale-Nationale**. Le secteur des administrations publiques a vu pour sa part son nombre d'emplois diminuer de 7 400 dans la **région de la Capitale-Nationale** entre les 4^{es} trimestres 2007 et 2008 et de 5 400 dans la **RMR de Québec**.



Source : Institut de la Statistique du Québec, données non désaisonnalisées.

1. Compte tenu de la faible taille de l'échantillon de l'Enquête sur la population active, les données doivent être interprétées avec circonspection.

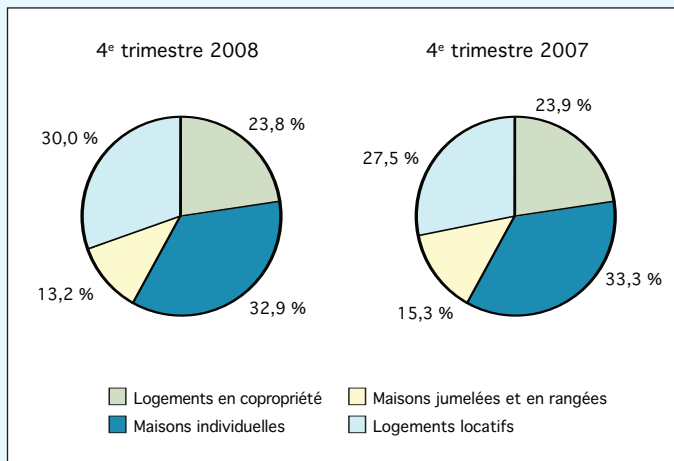
3. La construction et l'immobilier

Augmentation des mises en chantier et baisse de la valeur des permis de bâtir

FAITS SAILLANTS

- Augmentation de 11,2 % du nombre de mises en chantier résidentielles.
- Baisse de 27,3 % de la valeur totale des permis de bâtir.
- Baisse de 9,5 % des ventes de propriétés existantes.

La construction résidentielle a augmenté de 11,2 % entre les 4^{es} trimestres 2007 et 2008 (1 428 habitations mises en chantier comparativement à 1 284²) dans la **RMR de Québec**. Cette augmentation est attribuable à tous les segments de marché (maisons individuelles, copropriétés, logements locatifs). Par rapport au même trimestre en 2007, la part de marché des logements locatifs a par contre augmenté.



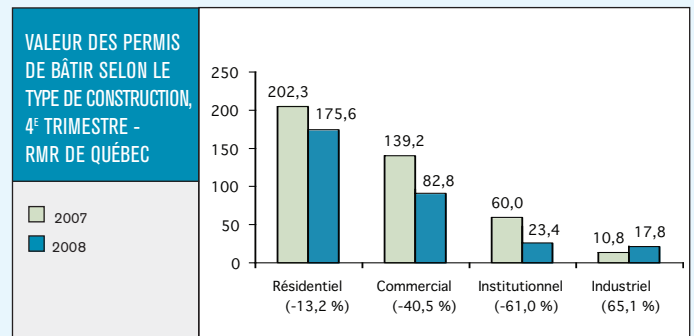
Le prix des propriétés neuves poursuit son ascension au 4^e trimestre 2008. En effet, le prix moyen des logements individuels neufs vendus dans la **RMR de Québec** a crû de 3,7 % pour atteindre 265 798 \$. Du côté du marché de la revente, le prix moyen de 198 799 \$ pour l'ensemble des propriétés marque une hausse de 9,1 % par rapport à la même période l'année précédente. L'augmentation du coût d'acquisition d'une propriété n'a toutefois pas été assez importante pour diminuer son accessibilité. L'indice d'abordabilité Desjardins a d'ailleurs augmenté de 3,7 points pour atteindre 150,4 au 4^e trimestre 2008 comparativement à 146,7 au 4^e trimestre 2007 (niveau toutefois inférieur à sa moyenne historique de 152,2).

Bien que les mises en chantier progressent encore sur le territoire de la **RMR de Québec**, les indicateurs du marché de la revente ainsi que ceux des permis de bâtir indiquent un ralentissement de la croissance dans les secteurs de l'immobilier et de la construction.

Le marché de la revente a en effet ralenti au 4^e trimestre 2008, les ventes de propriétés existantes ayant baissé de 9,5 % (1 510 propriétés ont changé de mains au 4^e trimestre 2008 contre 1 668 à la même période en 2007³).

De plus, la valeur des permis de bâtir émis au quatrième trimestre 2008 dans la **RMR de Québec** (299,7 millions de dollars) est en baisse de 27,3 % par rapport au même trimestre l'année précédente (hausse de 11,2 % pour l'ensemble du Québec). Tous les secteurs sont en baisse sauf le secteur industriel qui a vu la valeur de ses permis progresser de 65,1 % entre les 4^{es} trimestres 2007 et 2008. La baisse de la valeur des permis de bâtir est particulièrement importante dans les secteurs commerciaux (baisse de 56,4 M\$ soit 40,5 %) et institutionnels (baisse de 36,7 M\$ soit 61,0 %). La valeur des permis de bâtir du secteur résidentiel est également en baisse, mais dans une proportion moindre (baisse 26,7 M \$ soit 13,2 %).

La hausse de la valeur des permis de bâtir dans le secteur industriel est entre autres attribuable à des projets tels la construction d'un laboratoire d'expertise en pathologie animale (17,8 M\$) ainsi qu'un bâtiment pour une entreprise spécialisée dans la fabrication d'instruments scientifiques (3,5 M\$), tous deux situés dans le Parc technologique du Québec métropolitain.



Source : Institut de la Statistique du Québec, données non désaisonnalisées.

Le taux d'inoccupation des bureaux est de seulement 3,0 % au 4^e trimestre 2008, un niveau pratiquement équivalent à celui du trimestre correspondant en 2007 où il se situait à 2,9 % . Les importants projets de bureaux qui seront livrés en cours d'année 2009 laissent présager une augmentation du taux d'inoccupation, le temps que ces espaces trouvent preneurs.

2. SCHL, Actualités habitation RMR de Québec, p.1.

3. Association canadienne de l'immeuble, Activités au S.I.A. (service interagences).

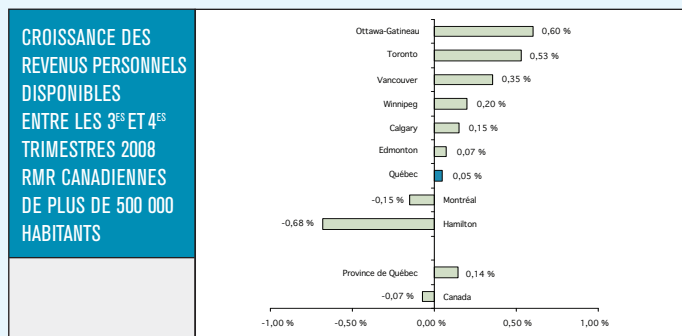
4. La consommation

Une diminution des ventes au détail et une faible progression des revenus

FAITS SAILLANTS

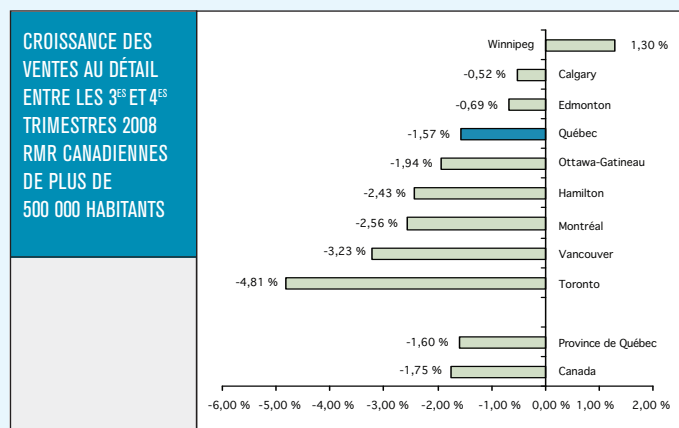
- Faible progression du revenu personnel disponible de 0,05 %.
- Diminution des ventes au détail de 1,57 % par rapport au 3^e trimestre 2008.

Le revenu personnel disponible est de 20 905 \$ au 4^e trimestre 2008 dans la **RMR de Québec**. Il s'agit d'une faible progression de 0,05 % par rapport au 3^e trimestre de 2008 (le revenu personnel disponible est en hausse de 4,1 % lorsqu'on le compare avec le même trimestre de l'année précédente). Cette progression du revenu situe la **RMR de Québec** au 7^e rang des RMR canadiennes de plus de 500 000 habitants. Elle est plus importante que celle connue dans l'ensemble du Canada (-0,07 %), mais moindre que celle connue dans l'ensemble du Québec (0,14 %).



Source : Conference Board du Canada, données désaisonnalisées.

Contrairement au revenu personnel disponible, les ventes au détail ont pour leur part diminué. En effet, au 4^e trimestre 2008, les ventes au détail atteignaient 11,4 milliards de dollars dans la **RMR de Québec** (donnée annualisée), ce qui constituait une baisse de 1,57 % par rapport au 3^e trimestre 2008 (hausse de 4,3 % lorsqu'on compare avec le 4^e trimestre 2007). Il faut remonter au 3^e trimestre 2001 pour constater une baisse semblable des ventes au détail. Cette diminution place tout de même la **RMR de Québec** au 4^e rang des RMR canadiennes de plus de 500 000 habitants pour l'évolution des ventes au détail. Plusieurs RMR canadiennes présentent en effet de fortes baisses de leurs ventes au détail; c'est le cas notamment des RMR de Toronto (-4,81 %), Vancouver (-3,23 %) et Montréal (-2,56 %). Les ménages de ces RMR ont fortement diminué leur consommation au 4^e trimestre 2008.



Source : Conference Board du Canada, données désaisonnalisées.

Lexique

Chômeurs : Personnes sans emploi prêtes à travailler et cherchant activement du travail au cours des semaines suivant la semaine de référence.

Communauté métropolitaine de Québec (CMQ) : Territoire formé de 28 municipalités. Les plus peuplées sont les villes de Québec et de Lévis, les municipalités de L'Ancienne-Lorette et de Saint-Augustin-de-Desmaures auxquelles s'ajoutent les 24 autres municipalités formant les MRC de La Côte-de-Beaupré, de La Jacques-Cartier et de L'Île-d'Orléans.

Désaisonnalisation : Les fluctuations dans les séries chronologiques d'ordre économique sont causées par les mouvements saisonniers, cycliques et irréguliers. Une série désaisonnalisée est une série dans laquelle on a supprimé les mouvements saisonniers. Le programme de désaisonnalisation est un programme informatique complexe qui détermine les mouvements saisonniers, cycliques et irréguliers d'une série sur un certain nombre d'années et qui, d'après les mouvements antérieurs, donne des estimations de facteurs saisonniers pertinents en regard des données actuelles.

Emploi : Nombre de personnes qui habitent une région et qui travaillent, peu importe le lieu, au cours de la semaine de référence.

Indice d'abordabilité Desjardins : Indice permettant d'évaluer si le niveau des prix des maisons est soutenable en comparant les coûts de possession d'une résidence par rapport aux revenus des ménages. La valeur de l'indice est obtenue en établissant le ratio entre le revenu disponible moyen des ménages et le revenu nécessaire pour qu'une institution financière accepte de financer l'achat. En résumé, lorsque cet indice augmente, l'abordabilité s'améliore et lorsqu'il baisse, l'abordabilité est plus difficile.

Indice des prix à la consommation (IPC) : Indicateur des prix à la consommation payés par les consommateurs. Il est obtenu en calculant sur une base mensuelle le coût d'un « panier » constant de biens et services. Il mesure donc la variation des prix.

Indices touristiques : L'indice de base 100 est égal au rapport entre la somme des résultats d'un échantillon au cours d'un mois et la somme des résultats du même échantillon pour le même mois de l'année de base.

Population active : Nombre de personnes parmi la population de 15 ans et plus qui détiennent un emploi ou qui sont en chômage.

Prix (ou dollars) constants : Les prix de chacun des biens et services s'obtiennent en appliquant aux prix de l'année de référence un indice de prix approprié.

Prix (ou dollars) courants : Les estimations en dollars ou prix courants sont des estimations basées sur les prix relatifs à l'année en cours ou à ceux de la dernière année mesurée.

Produit intérieur brut (PIB) : Valeur sans double compte de tous les biens et services produits à l'intérieur d'un territoire économique (région) au cours d'une période donnée, sans égard au caractère de la propriété des facteurs de production.

PIB des régions administratives : Le PIB des régions administratives est exprimé uniquement en dollars courants, également appelé « PIB nominal », puisqu'il n'existe pas de déflateur selon l'approche des revenus. Même si l'approche des dépenses avait été utilisée, le PIB des régions n'aurait pu être exprimé en termes réels, puisqu'il n'existe pas, à l'heure actuelle, d'indice des prix à l'échelle régionale.

RMR (région métropolitaine de recensement) : Territoire délimité en vertu de règles et de critères précis définis par Statistique Canada. La RMR de Québec comprend les villes de Québec, de Lévis, de L'Ancienne-Lorette, de Saint-Augustin-de-Desmaures, les municipalités des MRC de La Jacques-Cartier, de L'Île-d'Orléans et de La Côte-de-Beaupré sauf les municipalités de Sainte-Anne-de-Beaupré, de Beaufort, de Saint-Joachim, de Saint-Ferréol-les-Neiges, de Saint-Louis-de-Gonzague-du-Cap-Tourmente et de Saint-Tite-des-Caps. S'ajoutent au territoire de la RMR les municipalités de Beaumont dans la MRC de Bellechasse, de Saint-Lambert-de-Lauzon dans la MRC de Nouvelle-Beauce et la réserve indienne de Wendake.

SIA/MLS (Service Inter-Agences) : Le SIA est né de la volonté des professionnels de l'immobilier de mettre en commun leurs ressources afin de rendre les propriétés de leurs clients accessibles aux agents membres de la Chambre immobilière de Québec.

Solde migratoire : Représente le rapport entre la population qui quitte le territoire et celle qui s'y installe.

Taux d'activité : Pourcentage de la population active par rapport à la population de 15 ans et plus (population active/population de 15 ans et plus X 100).

Taux de chômage : Pourcentage de la population en chômage par rapport à la population active (nombre de chômeurs/population active X 100).

Taux d'emploi : Pourcentage de la population en emploi par rapport à la population de 15 ans et plus (emploi/population de 15 ans et plus X 100).

Tableau 1

Indicateurs économiques de la RMR de Québec et de la région de la Capitale-Nationale, trimestriels

UNITÉ	RMR DE QUÉBEC								RÉGION 03 - CAPITALE-NATIONALE							
	2007				2008				2007				2008			
	T1	T2	T3	T4	T1	T2	T3	T4	T1	T2	T3	T4	T1	T2	T3	T4
DONNÉES DÉSAISONNALISÉES																
- PIB RMR DE QUÉBEC - PRIX DE BASE \$2002 M\$ (ANNUALISÉ)*	23 927	24 258	24 259	24 389	24 479	24 600	24 781	24 774								
- PIB (ANNUEL - PRIX DE BASE) M\$	29 199								26 171							
- VENTES AU DÉTAIL (ANNUALISÉ)* M\$	10 559	10 952	10 854	10 986	11 240	11 464	11 637	11 454								
- REVENU PERSONNEL DISPONIBLE* \$	19 254	19 472	19 546	19 900	20 725	20 756	20 895	20 905								
DONNÉES NON DÉSAISONNALISÉES																
MARCHÉ DU TRAVAIL																
- POPULATION ACTIVE 000	391,4	407,8	417,3	407,9	402,4	418,7	413,5	406,6	356,0	375,5	384,0	372,7	368,5	386,6	378,6	367,0
- EMPLOIS 000	367,8	388,8	399,1	387,2	378,3	399,1	397,5	391,7	332,6	358,2	368,3	355,7	348,6	367,5	364,0	352,3
- TAUX D'EMPLOI %	60,9	64,3	65,9	63,8	62,2	65,4	65,0	63,9	59,1	63,5	65,2	62,9	61,6	64,8	64,0	61,8
- TAUX DE CHÔMAGE %	6,0	4,7	4,4	5,1	6,0	4,7	3,9	3,7	6,6	4,6	4,1	4,6	5,4	5,0	3,8	4,0
- TAUX D'ACTIVITÉ %	64,8	67,4	68,9	67,2	66,2	68,7	67,6	66,3	63,2	66,6	68,0	65,9	65,1	68,1	66,6	64,4
- CHÔMEURS 000	23,6	19,0	18,2	20,8	24,1	19,5	16,0	14,9	23,4	17,3	15,6	17,0	19,8	19,2	14,5	14,7
EMPLOI SECTORIEL																
ENSEMBLE DES INDUSTRIES																
- SECTEUR DE LA PRODUCTION DE BIENS 000	52,9	53,4	60,6	55,3	56,8	66,8	64,4	58,2	45,3	48,3	52,7	47,5	50,0	59,4	56,8	49,5
- AGRICULTURE 000	-	1,6	2,9	2,7	3,3	2,7	2,1	1,8	-	1,5	1,7	-	3,2	4,1	2,5	-
- FORESTERIE, PÊCHES, MINES ET EXTRACTION 000	-	11,2	10,4	-	-	-	-	-	-	7,2	9,6	-	-	-	-	-
- SERVICES PUBLICS 000	2,3	1,6	2,3	2,5	2,7	2,2	2,5	2,2	1,9	-	-	-	2,4	2,1	1,6	1,9
- CONSTRUCTION 000	8,0	10,6	14,2	15,0	15,2	20,9	21,0	20,8	7,0	10,9	13,6	13,0	13,1	18,8	17,6	16,2
- FABRICATION 000	40,2	36,8	38,6	34,3	34,4	39,7	38,1	32,6	34,1	32,7	33,6	30,8	30,2	33,6	34,4	29,9
SECTEUR DES SERVICES																
- COMMERCE 000	314,9	335,4	338,5	331,9	321,6	332,3	333,1	333,5	287,2	309,8	315,7	308,2	298,6	308,1	307,2	302,8
- TRANSPORT ET ENTREPOSAGE 000	66,0	64,0	65,3	58,0	58,1	56,5	58,1	65,7	56,6	60,0	59,8	53,6	55,2	52,2	53,4	57,5
- FINANCE, ASSURANCES, IMMOBILIER ET LOCATION 000	14,3	15,6	15,3	19,9	20,5	14,1	17,4	20,1	14,7	15,7	14,1	15,4	16,7	13,1	16,6	18,5
- SERVICES PROFESSIONNELS, SCIENTIFIQUES ET TECHNIQUES 000	27,6	35,0	32,9	32,9	33,4	37,6	34,5	35,6	23,1	30,4	28,2	26,3	26,6	32,3	28,8	29,3
- SERVICES AUX ENTREPRISES, SERVICES RELATIFS AUX BÂTIMENTS ET AUTRES SERVICES DE SOUTIEN 000	24,1	20,9	24,0	24,1	26,0	33,4	32,3	27,3	25,3	22,9	21,9	22,5	24,7	31,6	29,9	25,0
- SERVICES D'ENSEIGNEMENT 000	16,5	17,5	17,5	12,7	13,7	12,2	13,1	14,5	13,0	15,9	17,4	12,3	13,8	11,0	11,7	11,7
- SOINS DE SANTÉ ET ASSISTANCE SOCIALE 000	27,4	27,6	25,0	27,3	28,5	31,5	18,6	19,5	24,9	25,2	24,4	27,2	27,0	30,4	19,6	19,6
- INFORMATION, CULTURE ET LOISIRS 000	47,4	51,8	53,4	51,5	44,0	42,6	54,5	55,6	43,0	45,3	50,0	50,4	41,2	38,4	46,8	48,6
- HÉBERGEMENT ET RESTAURATION 000	13,3	13,8	13,2	11,0	15,3	14,0	12,8	12,4	13,1	11,3	11,6	11,4	14,6	12,7	12,2	12,0
- AUTRES SERVICES 000	24,6	28,3	23,7	27,4	26,3	24,0	30,7	23,9	24,4	27,1	24,5	23,6	24,6	22,8	31,3	25,7
- ADMINISTRATIONS PUBLIQUES 000	15,3	17,9	17,6	18,2	15,7	19,6	13,3	15,5	16,4	18,7	17,5	17,7	14,3	17,8	12,6	14,4
- ADMINISTRATIONS PUBLIQUES 000	38,5	43,1	50,7	49,0	39,9	46,8	47,8	43,6	32,7	37,5	46,3	47,8	39,8	45,8	44,4	40,4
CONSTRUCTION																
- HABITATIONS MISES EN CHANTIER NBRE	714	1 996	1 290	1 284	869	2 154	1 006	1 428								
- LOGEMENTS EN COPROPRIÉTÉ	139	182	115	296	159	479	182	340								
- MAISONS INDIVIDUELLES	345	826	562	411	269	759	533	470								
- MAISONS JUMELÉES ET EN RANGÉES	130	243	144	189	101	316	216	189								
- LOGEMENTS LOCATIFS	77	721	426	340	340	530	54	429								
- VALEUR DES PERMIS DE BÂTIR 000	305 308	401 845	399 312	412 360	328 518	486 973	443 492	299 708	1 341 382				1 412 717			
- COMMERCIAL 000	62 542	108 510	90 466	139 211	93 415	118 423	96 368	82 842	345 623				343 221			
- INDUSTRIEL 000	10 642	28 703	36 371	10 815	38 990	25 712	43 071	17 860	89 725				117 120			
- INSTITUTIONNEL 000	41 490	30 370	37 281	60 075	9 737	59 775	47 843	23 423	151 706				128 848			
- RÉSIDENTIEL 000	190 634	234 262	235 194	202 259	186 376	283 063	256 210	175 583	754 328				823 528			
IMMOBILIER																
- VENTES DE RÉSIDENCES (SIA/MLS) NBRE	2 265	2 131	1 497	1 668	1 994	1 965	1 713	1 510								
- TAUX D'INNOUPATION, LOGEMENTS LOCATIFS ANNUEL %	1,2				0,6											
- TAUX D'INNOUPATION, BUREAUX %	4,3	4,4	3,0	2,9	2,8	3,0	3,3	3,0								
- INDICE D'ABORDABILITÉ DES JARDINS* %	163,9	155,9	150,0	146,7	149,4	151,9	149,3	150,4								
PRIX ET TAUX D'INTÉRÊT																
- INDICE PRIX À LA CONSOMMATION (IPC) 2002 = 100	110,1	110,4	110,2	110,8	111,1	113,4	113,9	112,4								
- PRÊTS HYPOTHÉCAIRES, 5 ANS %	6,49	7,24	7,19	7,54	7,19	7,15	6,85	6,75								
TOURISME (2002 = 100)																
- INDICE COMPOSITE ACTIVITÉ TOURISTIQUE									101,4	101,6	98,1	106,4	102,0	110,6	109,0	108,7
- INDICE D'OCCUPATION HÔTELIÈRE									105,8	106,3	96,7	110,3	109,8	118,4	109,4	118,7
- INDICE DE FRÉQUENTATION, SITES/ATTRAITES									107,5	102,7	96,4	106,5	98,8	96,7	101,8	98,6
- INDICE DE FRÉQUENTATION, BOUTIQUES									98,1	97,1	95,8	84,0	93,7	104,9	118,8	88,9
- INDICE DE FRÉQUENTATION, RESTAURANTS									94,8	100,3	101,2	108,0	95,2	101,5	107,9	104,3
- TRAFIC AÉROPORT DE QUÉBEC NBRE PASS	252 582	209 806	197 631	217 255	298 737	249 796	252 575	221 755								

* Ces données sont révisées trimestriellement

SOURCES : AÉROPORT DE QUÉBEC, ALTUS HELYAR, BANQUE DU CANADA, CONFERENCE BOARD DU CANADA, DESJARDINS-ÉTUDES ÉCONOMIQUES, INSTITUT DE LA STATISTIQUE DU QUÉBEC (ISQ), OFFICE DU TOURISME DE QUÉBEC, SOCIÉTÉ CANADIENNE D'HYPOTHÈQUES ET DE LOGEMENT (SCHL).

5. Le tourisme

Bonne performance

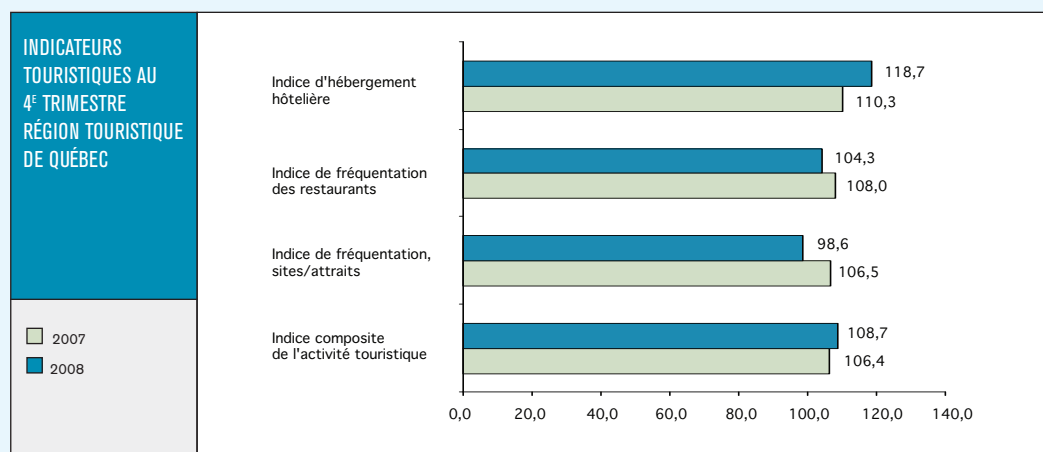
FAITS SAILLANTS

- Bonne performance de l'industrie touristique au 4^e trimestre 2008 par rapport au 4^e trimestre 2007.
- Hausse de l'achalandage de 2,1 % à l'aéroport de Québec.

L'indice composite de l'activité touristique du 4^e trimestre 2008 est de 108,7, en hausse de 2,3 points par rapport à la même période l'année précédente. Cette hausse est principalement attribuable à l'indice d'occupation hôtelière, qui a crû de 7,6 %, ainsi qu'à l'indice de fréquentation des boutiques, qui a crû de 5,8 %. La fréquentation des

attrait a par contre fortement diminué entre les 4^{es} trimestres 2007 et 2008 (baisse de 7,4 %) ainsi que, dans une moindre mesure, l'indice de fréquentation des restaurants (baisse de 3,7 %).

L'aéroport de Québec a connu un léger accroissement de son achalandage de 2,1 % avec 4 500 passagers de plus (embarqués/débarqués) au cours du 4^e trimestre 2008 comparativement au même trimestre l'année précédente. Le nombre total de passagers embarqués/débarqués utilisant des vols intérieurs, transfrontaliers et internationaux se chiffre à 221 755 au 4^e trimestre 2008 alors qu'il était de 217 255 au 4^e trimestre 2007.



Source : Office du tourisme de Québec, compilation spéciale, données non désaisonnalisées.

TABLEAU 2

MISES EN CHANTIER AU 4^e TRIMESTRE 2008, RMR DE QUÉBEC ET RÉGION DE LA CAPITALE-NATIONALE

Dû à des circonstances incontrôlables, la Commission de la construction du Québec, qui produit les données de base de ce tableau, n'a pu diffuser les données portant sur le 4^e trimestre 2008, et ce, pour l'ensemble du Québec.



POUR INFORMATIONS SUPPLÉMENTAIRES

Pour obtenir des informations supplémentaires sur le contenu de **Conjoncture**, veuillez communiquer avec **Chantal Gendron**, conseillère en développement économique à la **CMQ** au 418 641-6250, poste 1219 ou par courriel à chantal.gendron@cmquebec.qc.ca.

Pour obtenir des copies additionnelles de **Conjoncture**, veuillez contacter **Julie Laroche** au 418 641-6250, poste 1211 ou par courriel à julie.laroche@cmquebec.qc.ca.

Une initiative de :



COMMUNAUTÉ MÉTROPOLITAINE DE QUÉBEC
1130, ROUTE DE L'ÉGLISE
QUÉBEC (QUÉBEC) G1V 4X6

TÉLÉPHONE : 418 641-6249
INFO@CMQUEBEC.QC.CA
WWW.CMQUEBEC.QC.CA

En collaboration avec :



WWW.CRECN.QC.CA



WWW.BCN.GOUV.QC.CA